



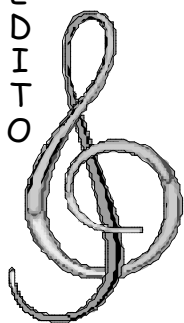
Chorale "L'AIR DE RIEN"
I.R.T.S. - 2, av. du Bois Labbé
35016 RENNES Cedex




Bulletin d'informations de l'association L'AIR DE RIEN (périodicité aléatoire)

Septembre 200
Numéro 002

E
D
I
T
O



Il est revenu le temps de chanter.... 

Le chant choral est, par définition, une activité collective. Pour qu'elle soit durable, elle suppose une organisation et une relative structuration. Nous effectuons cette année quelques petits réglages qui devraient permettre à notre grand groupe un fonctionnement de meilleure qualité. Ainsi, le début des répétitions à 20h30 permettra peut-être au plus grand nombre d'être présent dès le début de la mise en voix !

Par des formations collectives ou individuelles, nous permettrons à l'ensemble du chœur de progresser par rapport aux exigences techniques que suppose le chant.

Ensemble, efforçons-nous, cette année encore, d'être vigilants à la qualité des relations au sein du groupe et à la place réservée à la convivialité. N'oublions pas, en ce début d'année, tous les nouveaux chanteurs qui nous rejoignent et qui peuvent se

sentir un peu perdus dans un tel groupe.

Bonne année musicale, que chacun d'entre nous réalise son épanouissement personnel à travers l'acte de chanter en harmonie avec les autres.

Jean-Luc Blaise,
Président.

Une histoire de "Choeur" ! L'Air de Rien !

Au printemps 1982, nous faisons la vaisselle après un repas sympathique chez un jeune foyer du quartier Sainte-Thérèse de Rennes. Une question m'est posée :

- "Tu es musicien. Sans doute connais-tu ce qui existe comme chorales sur Rennes. Ça m'intéresserait d'en trouver une car j'aimerais bien chanter."

Je réponds à la question de mon mieux en énumérant tous les groupes que je connais... et j'ajoute avec un brin de malice :

- "Et puis, il y a celle que l'on pourrait faire."
- "Tu ferais ça ?" me demande mon interlocuteur.
- "Moyennant certaines conditions, pourquoi pas ?"

Et j'énumère les conditions pour les avoir déjà expérimentées dans un groupe que j'avais animé pendant presque 7 ans à Tinténiac et qui existe toujours : la chorale d'Ille et Rance :

- ne pas commencer avant d'avoir trouvé au moins 3 chefs de pupitres, afin d'être efficaces dès le début,
- avoir donc un lieu qui se prête à un temps en pupitres séparés à chaque répétition,

- travailler à un rythme de quinzaine pour que ce ne soit pas trop lourd,
- ne pas se spécialiser dans un répertoire particulier, mais essayer de varier autant que possible,
- rester à un répertoire abordable par des choristes non confirmés dont un bon nombre ne seront pas lecteurs.

Je m'entends alors répondre : "Chiche ! Je m'occupe de trouver le lieu et toi de la musique."

Et voilà comment le 23 avril suivant, nous étions 67 choristes pour une première répétition à la maison de quartier Sainte-Thérèse de Rennes qui venait de s'ouvrir. Et au terme de cette soirée, le groupe, à la surprise de beaucoup, chantait déjà deux partitions à 4 voix mixtes, partitions que j'avais évidemment choisies parmi les plus simples. La Clé des Chants était née. Le groupe n'a cessé d'augmenter ensuite jusqu'à atteindre le chiffre d'environ 250 qui est toujours le même presque 20 ans après, et ceci après un changement de lieu et de statut puisqu'au printemps 1998 il s'est constitué en association loi 1901 : "L'Air de Rien".

Le petit *carton-infos* distribué à ceux qui veulent s'y inscrire s'essaie à dire l'essentiel comme ceci :

L'Air de Rien

Un maître mot : enthousiasme

C'est sans en avoir l'air que nous cherchons la **qualité** avec des **amateurs de tous âges et de tous horizons**.

Deux souhaits :

- Rompre avec la tradition du chef de chœur unique en permettant à d'autres d'accéder petit à petit à la direction du chœur.

- Aborder un **répertoire très varié** (de la Renaissance jusqu'à la Chanson contemporaine harmonisée à voix mixtes) mais abordable par des choristes non confirmés.

Trois exigences :

- Une organisation matérielle minutieuse.
- Un travail en pupitres séparés, puis tous ensemble.
- Une **punctualité horaire rigoureuse** et une **assiduité absolue** : le rythme de quinzaine ne

supporte pas d'absences répétées.

Le maître mot de ce carton : **"Enthousiasme"**, et son sous-titre : **"C'est sans en avoir l'air** que nous cherchons la **qualité** avec des **amateurs de tous âges et de tous horizons"** sont l'expression d'un parti-pris que je formulerais volontiers comme ceci : contrairement à certains professeurs de musique ou de chant qui annoncent parfois un travail nécessairement ardu pour commencer et un plaisir qui va venir après, quand on aura acquis une certaine qualité vocale, j'aime bien, quant à moi, parier plutôt pour le chemin inverse : j'aime en effet placer **l'énergie** et le **plaisir de chanter** avant même l'exigence de qualité ; je suis convaincu en effet que ce côté agréable pour tous dès le départ contribue aussi à obtenir une certaine qualité. Pour ne donner qu'un exemple, celui de la justesse : combien de fois ai-je pu constater que telle phrase musicale un peu difficile et qui n'en finit pas de baisser ne va se remettre en place qu'après avoir fait rire tout le monde avec une bonne plaisanterie !

"Rompre avec la tradition du chef de chœur unique en permettant à d'autres d'accéder petit à petit à la direction du chœur" : c'est le premier des souhaits exprimés sur notre carton de renseignements.

Il est né d'une vieille conviction, elle-même issue d'un constat mainte fois vérifié, du genre cercle vicieux : *pour qu'une chorale existe, il faut un chef de chœur ! Et pour qu'un chef de chœur existe, il faut qu'il ait une chorale à diriger.*

La conviction, la voici : il est nécessaire, et tellement enthousiasmant, de casser ce cercle vicieux en instituant une manière de mettre en route de nouveaux chefs à l'intérieur d'une chorale dont le chef accepte de partager la direction. Mais il reste à la mettre en œuvre, cette conviction.

Le travail en pupitres séparés, utile par ailleurs aux non lecteurs, est déjà un moyen de mettre en route de nouvelles compétences. Des chefs de pupitres sont des apprentis chefs de chœur.

Mais il faut surtout avoir la volonté et oser prendre le risque de laisser aller jusqu'au bout un nouveau. Et si l'on a cette volonté et

cette audace, beaucoup de précautions doivent être prises pour que le succès de l'entreprise soit assuré :

- Il faut que la toute première partition du chef débutant soit choisie avec soin parmi les plus simples afin de ne lui faire prendre aucun risque - On ne se remet pas facilement d'un échec, surtout si c'est le premier essai qui est un échec - et il faut bien mesurer aussi les difficultés des partitions suivantes.

- Il faut prendre le temps d'analyser en détail les difficultés de la partition avec le nouveau chef.

- Il convient d'élaborer avec lui dans le détail la stratégie d'apprentissage à mettre en œuvre avec le chœur : cette stratégie permettra d'éviter d'avoir besoin d'intervenir en séance, ce qui pourrait nuire à la confiance du chœur envers son nouveau chef. Il faut que le chœur ait confiance dans son chef dès le départ.

- Il est bon d'évaluer avec l'intéressé chaque répétition et de préparer avec lui la suite.

- Il faut encourager le nouveau à aller participer dès que possible à tel stage de formation que la chorale lui financera évidemment.

Un répertoire très varié... abordable par des choristes non confirmés. C'est notre second souhait, presque conditionné par le premier : puisque nous nous situons volontairement face à des amateurs non sélectionnés, et puisque nous accueillons toujours des débutants, notre parti pris est plutôt de toucher un peu à tout pour initier, pour faire découvrir. Libre à chacun de s'inscrire un jour dans un groupe qui travaille un répertoire plus pré-

cis qui le passionne.

Notre parti pris qu'on pourrait résumer "**énergie souriante avec des amateurs non sélectionnés**" et la mise en œuvre de **nos deux souhaits** nous ont conduit à avoir une "**politique**" précise qui a d'ailleurs trouvé écho chez quelques autres groupes qui s'en sont inspirés :

- se fixer un rythme de quinzaine pour ne pas trop charger les calendriers, mais en tirant le maximum de chaque répétition : quand on y est, on travaille,

- offrir des conditions matérielles confortables : des salles en nombre suffisant, aménagées et pourvues d'instruments en état de marche **avant** l'heure de la répétition,

- réclamer vigoureusement aux choristes assiduité et ponctualité horaire,

- engager aussi le chef : les choristes reçoivent un calendrier pour l'année et ils savent qu'aucun supplément ne sera demandé, ni en date supplémentaire, ni même en prolongement de soirée. Le chef fera avec le temps qui lui est donné sur ce calendrier. il devra donc adapter son répertoire à mesure que l'année avance afin que le concert soit prêt pour la date fixée. C'est le célèbre "compte à rebours" (célèbre entre chefs seulement) que les nouveaux (et quelquefois les anciens) craignent toujours de ne pas bien savoir gérer. Chacun des choristes peut ainsi se rendre compte qu'il fait partie d'un ensemble où il y a comme un contrat entre deux parties : le chef et le chœur, chacun des deux s'efforçant de respecter l'engagement de l'autre.

Robert Tireau,
chef de chœur

Carnet :

Ils se sont mariés cet été :

Blandine Duclos et Gaëtan Pellier : 16 juillet

Véronique Causy et Erwan Bara : 28 juillet

Soazig Gougeon et Mickaël Lemée : 11 août

Ils se sont mariés il y a... très longtemps

Suzanne et Henri Morin :

noces de diamant le 25 août 2001

Ils vont se marier prochainement :

Sophie Rose et Patrick Le Bouteiller :

6 octobre 2001

Infos :

Inscriptions :

Dernières inscriptions :
lundi 15 octobre

Pour les étudiants :
lundi 19 novembre


Les **cassettes** du concert du mois de juin dernier sont à vendre auprès de Joseph (ténor) au prix de 40F.

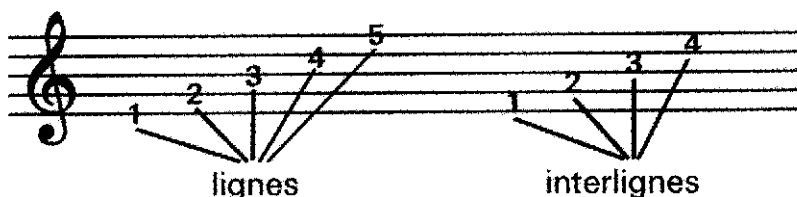
B.A.BA Musical :

A la demande de certains choristes, nous profiterons de l'édition de "Murmures" pour donner quelques points de repères, afin de mieux décoder le langage musical : se repérer dans une partition, comprendre les termes employés par les chefs de chœur et de pupitres...

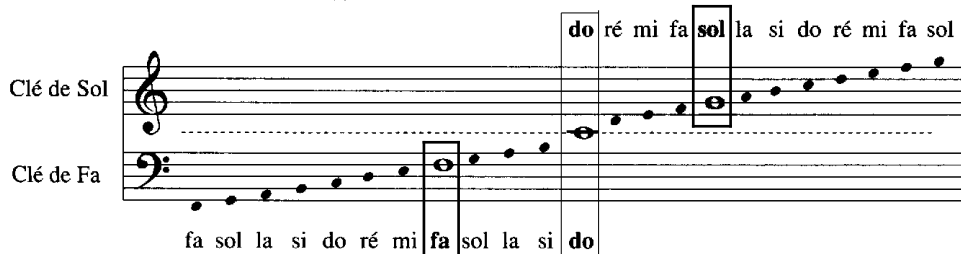
Si vous avez quelques questions, n'hésitez pas, demandez...

La musique s'écrit sur une **portée** de 5 lignes (et 4 interlignes) avec une **clé** au début. Pour un chœur, chaque voix a parfois sa portée : l'ensemble des portées est un **système**.

 = clé de Sol




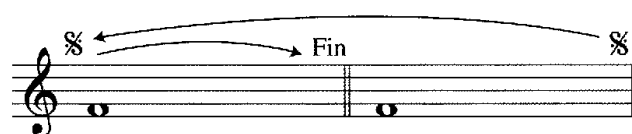
Noms des notes écrites en clé de sol



Noms des notes écrites en clé de fa



Le renvoi  est un signe qui, lorsqu'il se présente pour la 2^{ème} fois, indique qu'il faut recommencer à jouer de l'endroit où on l'a déjà rencontré.



On rencontre aussi les lettres D.C. (Da Capo) qui indiquent de recommencer à jouer depuis le début (capo = tête).

LES FIGURES DE NOTES

(signes des durées)

Il y a sept figures de notes qui sont :

la ronde..... 

la blanche..... 

la noire..... 

la croche..... 

la double croche..... 

la triple croche..... 

la quadruple croche.. 

Le point d'orgue



prolonge la durée de la note
(suivant le caractère du morceau).

Suite au prochain numéro...

Anne-Élisabeth Urvoy,
vice-présidente